

入院のご案内



様の入院日は

- 月 日 () です。
時 分までに、南棟1階受付へお越しください。
- 入院日は未定です。決まり次第、ご連絡いたします。

あ みさと健和病院

〒341-8555 埼玉県三郷市鷹野 4-494-1

TEL 048-955-7171 (代表)

FAX 048-955-5120

目次

病院の理念・・ 1

私たちの病院憲章・・・・・・・・・・・・・・・・・・・・・・・・・・・・・・・・・・・・ 2

患者の権利宣言・・・・・・・・・・・・・・・・・・・・・・・・・・・・・・・・・・・・・・ 3

入院時の持ちもの・・・・・・・・・・・・・・・・・・・・・・・・・・・・・・・・・・・・・・ 4

入院当日について・・・・・・・・・・・・・・・・・・・・・・・・・・・・・・・・・・・・・・ 6

入院生活について・・・・・・・・・・・・・・・・・・・・・・・・・・・・・・・・・・・・・・ 7

リストバンド装着のお願い/床頭台のご利用について/一日の流れ/食事について/入浴について
ヘアースタイルについて/喫煙・飲酒について/電話について/テレビのご視聴について/冷蔵庫の
使用について/シーツ、貸し出しの寝衣について/洗濯について/入れ歯・補聴器・メガネの保管
について/売店について/退院決定について/転倒・転落を防止するために/その他

面会・・ 14

入院費/教育機関としての当院の役割・・・・・・・・・・・・・・・・・・・・・・ 15

相談窓口のご案内・・・・・・・・・・・・・・・・・・・・・・・・・・・・・・・・・・・・・・ 16

医療相談室/苦情相談窓口/患者の権利委員会/個人情報保護・情報公開について/医療安全窓口
セカンドオピニオンについて

交通アクセス・・・・・・・・・・・・・・・・・・・・・・・・・・・・・・・・・・・・・・ 18



病院の理念



基本理念

みさと健和病院は「みさと健和病院憲章」の立場に立ち、主人公である患者さんや住民との共同作業で、差別のない人権を尊重した良質な医療を遂行し、住民本位の医療福祉ネットワークづくりと安心して住み続けられる町づくりをめざします。



基本方針

- 地域の需要に応える救急・急性期医療を中心とした医療の充実を図るとともに、地域の保健・医療福祉ネットワークの基幹的役割を果たせるように努力します。
- 地域開業医師の信頼に応えられる開かれた病院づくりをめざします。
- 実践に基づく研究活動や情報発信を行うとともに、医師の卒後研修と職員の教育・研修を行い、地域医療に貢献できる人材養成に努めます。
- 「友の会」をはじめ、住民のみなさんと協力して、いのちと環境を守り、その人らしく住み続けられる福祉と町づくりに努めます。
- 「医療は主人公である患者さんとの共同作業」の姿勢を大切に、情報開示とサービスの向上につとめ、安全で信頼出来る医療をすすめます。
- 地域のニーズに対応し続ける医療技術と終末期医療、それを支えるケアと療養環境の充実とともに、この地域独自の新しい病院づくりを追求します。

私たちの病院憲章

みさと健和病院は、「みんなでつくるみんなの病院」を合言葉に地域の人々と職員が知恵をだしあい、資金を集めて1983年11月に開設した病院です。私たちは、この開設の理念を守り育てるために、地域に開かれた病院でありたいと願い、思いやりのある、一人ひとりを尊重した医療を提供するように努めてきました。ここに私たちのこれからの活動の目標として「病院憲章」を掲げます。

- 私たちは、患者さんを自ら病を克服する主人公として大切にします。
 - 私たちは「笑顔」と「暖かい言葉」と「優しい目線」をモットーにします。
 - 私たちは、医療は患者さんと医療者の共同の営みであると考えます。患者さんの生活や仕事のなかで病気を理解し、患者さんの自立とよりよい療養生活に向けて共に努力します。
 - 私たちは、チーム医療を遂行し、良質で安全な医療の実践と療養環境の整備に努めます。
 - 私たちは、患者さんが自分の病気について知る権利やセカンドオピニオン（第三者の参考意見）を希望する意志を大切にします。病状をわかりやすい言葉とわかりやすい方法で説明し、患者さんの納得のうえで治療をおこないます。
 - 私たちは、患者さんのプライバシーに配慮します。病気の内容や経済的・社会的立場による差別がないように努力します。
 - 私たちは、医療技術の向上に努め、医療システムや社会情勢について学習します。患者さんや地域の人々から学ぶ姿勢を忘れず、職員が互いに研鑽（けんさん）しあう関係を築き医療者としての成長をこころがけます。
 - 私たちは、地域の人々や他の医療機関・関連機関と共に、保健・医療・福祉のネットワークづくりを進めます。社会保障や福祉の充実のために活動し、安心して住みつづけられるまちづくりをめざします。
 - 私たちは、病院憲章をつくるなかで、日本国憲法の理念である「永久平和」「人権尊重」「国民主権」「個人の尊重」の意味と大切さを学びました。これからも日本国憲法を学び、病院憲章の内容を、より豊かにし、発展させていきます。
-

患者の権利宣言

私たち友の会は安心・安全・納得の医療を求めて、ここに患者の権利を宣言します。

- 私たち患者には、人間として自分自身の尊厳を守る権利があります。
- 私たち患者には、平等な医療を受ける権利があります。
- 私たち患者には、最善の医療を受ける権利があります。
- 私たち患者には、自己の受ける医療と関連する内容について知る権利があります。
- 私たち患者には、どのような医療行為に同意するか（選択や拒否）を決める権利があります。
- 私たち患者には、セカンド・オピニオン（第二の意見）を得る権利があります。
- 私たち患者には、申し立てた苦情に対して、調査の後、報告を受ける権利があります。
- 私たち患者には、患者のもつ権利を医療者・医療機関が何らかの理由で抵触・侵害するときは、説明と同意手続きを求める権利があります。

＜東都保健医療福祉協議会友の会連絡会＞
足立健康友の会・葛飾健康友の会・すみだ共立健康友の会
江東健康友の会・しばくさの会・葛西みなみ健康友の会
新小岩診療所友の会・三郷わせだ健康友の会・健和友の会

入院時の持ちもの

- ◇ 健康保険証・医療証・限度額認定証・身体障害手帳・介護保険証
- ◇ 印鑑
- ◇ 入院申込書（緊急時の連絡先、保証人の氏名・住所を記入してください）
- ◇ おくすり手帳・服用中の内服薬・外用薬・点眼薬・貼付剤など
- ◇ 身の回りの日用品（名前をお書きください）

寝衣（ねまき・パジャマ）、下着やオムツ類、上着（必要に応じてカーディガンなど）、タオル・バスタオル、コップまたは湯のみ（割れにくいもの）、洗面用具（歯ブラシ、歯磨き粉、髭剃り、くし等）、シャンプー、液体石鹸、ティッシュペーパー、必要に応じて入れ歯用ケース、吸い飲み、ストロー等、履きなれた上履き、洗濯物を入れるビニール袋など

*日用品・紙オムツは南棟 1 階売店でも販売しております。

*寝衣（ねまき・パジャマ）日用品については、レンタルサービス（有料）をご利用していただくことも可能です。別紙をご参照ください。

<レンタルサービスについて>

入院中に必要なもの（寝衣・タオル類・日用品・紙オムツ等）を貸し出す有料のサービス（減額制度あり）です。ご利用を希望される方は、南棟 1 階「入退院窓口」にてお申し込みください。

- ◇ 電気機器の持ち込みについては、病棟師長へご相談ください。テレビ・電気ポット・電気毛布・電気アンカ等の持ち込みはご遠慮ください。また、持ち込んだ電気機器の障害等については責任を負いかねます。

入院前のご注意

➤ 手足の爪について

手足の爪の色の観察や、手術中・手術後に必要な医療機器を指先に装着することがありますので、マニキュア・付け爪・ネイルアート・ジェルネイルは、あらかじめお外してください。

➤ まつげのエクステーションについて

手術中は目を保護する目的でテープを貼る場合があります、そのテープをはがす際に、エクステーションが外れる場合があります。

ご入院前につけまつげやエクステーションを新たに付けないでください。

*入院中の検査や手術を安全に受けていただくために、入院前から身の回りのご準備をお願いいたします。

メモ

Handwriting practice lines consisting of six sets of horizontal dotted lines.



入院当日について

- ◇ 指定された日時に、南棟 1 階「入退院窓口」で受付をお願いいたします。担当者が病棟までご案内いたします。
- ◇ ご自分の車を病院駐車場に置いたまま入院されると、駐車料金が高額となります。お車でのご来院はご遠慮ください。
- ◇ 病室は、病状等により決めさせていただいております。個室の利用は医療上の必要により判断させていただきます。また、当院では個室のご要望には応じておりませんので、ご了承ください。なお、入院途中で病室または病棟の移動をお願いする場合もございます。ご理解とご協力をお願いいたします。
- ◇ 病室の入口とベッドに氏名の表示をさせて頂いておりますが、病室入口の氏名の表示を希望されない場合は看護師にお申し出下さい。
- ◇ 車椅子やクッションなどの持ち込みはご遠慮いただいております。持込を希望される場合は、病棟師長までご相談ください。
- ◇ 危険物（ナイフ類・鋭利なハサミ・ライター・マッチ等）の持込はご遠慮願います。
- ◇ 貴重品管理について

貴重品（貴金属や多額の現金など）は、お持ちにならないようお願いいたします。健康保険証や印鑑等は手続きが終了次第お返しいたしますので、ご家族等に預けていただきお持ち帰りくださるようお願いいたします。

現金、貴重品等をご自身で管理をお願いします。

ベッドサイドの床頭台にセーフティーボックスをご用意しております。

万一、現金や貴重品を持ち込み、紛失・破損（盗難も含む）された場合においても当院では責任を負いかねます。また、貴重品のお預かりはお受けしておりませんのでご了承ください。

当院では、差額ベッド代・入院保証金は一切いただいております

入院生活について

リストバンド装着のお願い

- ◇ 患者さん間違いを防止するために、原則としてリストバンドを装着していただいております。退院される際には切り外させていただきます。
- ◇ リストバンドには「お名前」「診察券の番号」「性別」「生年月日」「バーコード」などの情報が印刷してあります。リストバンドを装着することによって、手術・検査・点滴などにおける患者さん間違いを防止し、入院治療が安全・安心に行われることを目的としております。

床頭台のご利用について



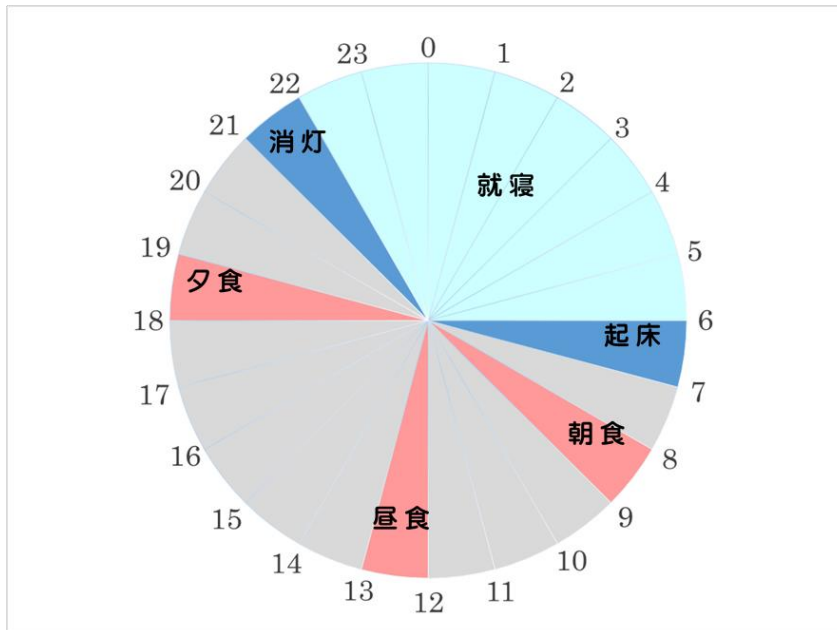
5人部屋



個室

- ◇ 身の回りの物を、整理してお入れ下さい。入院中のお荷物は床頭台に入る程度でお願いいたします。
- ◇ セーフティーボックスご利用の際は、カードキー（鍵）をお掛け下さい。なお、カードキーを紛失された場合は、再発行手数料として実費負担とさせていただくことがあります。
- ◇ 下着などの汚れ物を入れる袋をご用意下さい。

🍃 一日の流れ



- ◇ 看護師が検温または容態を伺いに参ります。時間については看護師にご確認ください。
- ◇ 医師の回診時間等は、病棟でご確認ください。また、治療等について面談を希望される場合は看護師を通してお申し出下さい。
- ◇ 起床時間は午前6時、消灯は午後9時です。午後9時から午後10時まではベッドスタンド・テレビの使用は可能です。

🍃 食事について

- ◇ 症状に応じて、医師の指示に基づいた食事をお召し上がりいただきます。
- ◇ 月に1回程度、季節感のある行事食を提供しています。
- ◇ 週4回、夕食時に2種類のおかずのメニューからどちらか好きなおかずをお選びいただけます。また、ご飯・パンなど主食の選択はできる限り随時対応しております。ご希望の方はご相談ください。ただしどちらも食事の種類、治療上の理由により選択できない場合がございますので、ご了承ください。
- ◇ 食品衛生・治療上の点から、食べ物の持ち込みはご遠慮ください。
- ◇ 食物アレルギー等のある方は早めに病棟スタッフまでお申し出ください。
- ◇ 食事療法が必要と医師が認めた方には、管理栄養士による「栄養食事指導」を実施しております。


入浴について

- ◇ 入浴またはシャワー浴ができます（医師の許可が必要です）。
- ◇ おひとりでの入浴が困難な方は、看護師がお手伝いいたします。また、病状等により入浴できない場合は、ご希望や状況に応じて身体を拭くなどのお手伝いをいたします
- ◇ 介助入浴は病棟ごとに曜日が決められておりますので、入院病棟にてご確認ください

ヘアークットについて

- ◇ ヘアークットをご希望の方は、病棟掲示板に表示してあります「出張 床屋・美容室サービスの御案内」をご覧ください、ご自身にて手配をお願いいたします。

喫煙・飲酒について

- ◇ 当院は受動喫煙防止のため、病院敷地内を禁煙とさせていただいております。
ご協力をお願いいたします。
また、入院中の飲酒も禁止としています。
- ◇ 入院中に病院内での喫煙・飲酒が認められた場合は、退院していただきます。

電話について

- ◇ 入院患者さんへの電話のお取り次ぎは緊急の場合以外行なっておりません。
- ◇ 公衆電話は1・4・5・6・7階デイルームにあります。
（テレホンカードは南棟1階の自動販売機または売店で販売しております）
- ◇ 消灯時間を過ぎてからの電話の利用はお控えください。
- ◇ 院内では携帯電話をマナーモードにし、医療機器への影響および他の患者様へのご迷惑となりますので、公衆電話付近でのご利用をお願いいたします。
病室内・廊下・待合室等でのご利用はご遠慮ください。
（職員の携帯している電話は、人体・医療機器への悪影響の恐れのないものです）

テレビのご視聴について

- ◇ 各ベッドにカード式のテレビがあります。なお、テレビカードの販売機は4・5・6・7階デイルームにあります（1枚1000円で約15時間の視聴が可能です）。カード残高については南棟1階入退院受付横の精算機で精算できます。
- ◇ テレビをご覧になる時はイヤホンをご使用ください。イヤホンはご自身で準備されるか、南棟1階売店でお買い求め下さい。
- ◇ 個室につきましても、できるだけイヤホンのご使用をお願いしておりますので、ご協力をお願いいたします。
- ◇ テレビの持ち込みは固くお断りいたします。

冷蔵庫の使用について

- ◇ 4・5・6階のデイルームに設置されている冷蔵庫は共同でご利用いただけます。食品衛生の点からも、掲示してある注意事項をお読みいただき、ご協力をお願いいたします。

シーツ・寝衣の交換について

- ◇ シーツは週1回、レンタルの寝衣は週2回交換いたしますが、汚染した場合は随時交換させていただきますので、病棟スタッフまでお申し出ください。

洗濯について

- ◇ 各階のランドリー室にコインランドリー（有料）がありますのでご利用下さい。
- ◇ 院内に洗濯物を干すスペースは確保されていません。ベッド周囲に干すことはご遠慮いただいておりますので、乾燥機をご利用ください。

入れ歯・補聴器・メガネの保管について

入れ歯や補聴器、メガネなどの矯正器具は、使用している方にとって非常に大切なものです。私たちもそのことを十分認識して器具を取り扱ってまいりますが、小さなものであり、患者様ご自身で取り外しをされる場合も多いので、専用の容器をお持ちいただき、身に付けていない時にはその容器で保管していただくなど、紛失防止にご理解・ご協力をお願いいたします。

売店について

南棟1階フロアに売店がありますのでご利用下さい。
棚卸し等により休業となる日がありますので注意ください。

営業時間

月～金曜日	午前8時30分～午後7時00分
土・日・祝日	午前9時00分～午後4時00分

退院について

- ◇ 退院については病状に基づいて担当医および看護師長より通知いたします。
- ◇ 退院時間は原則として午前10時までとなっておりますので、ご協力をお願いいたします。寝台車・介護タクシーの手配が必要な方は、お早めにお知らせください。
- ◇ 退院日の調整が必要な方は、病棟師長までご相談ください。
- ◇ 当院は地域の救急病院として、少しでも多くの患者さんの治療をお断りすることなく提供することが重要だと考えておりますので、長期入院のご希望にはお応えできかねます。退院に向けて困難な諸事情がある方は、主治医・病棟師長または北棟1階患者サポートセンター相談員までご相談下さい。

転倒・転落を防止するために

療養中は薬剤の影響や病状の変化によって、様々な身体的変化が生じます。ご高齢の方の入院においては、環境の変化による影響や療養への不安も重なって思わぬ事が起きることがあります。

当院では人権を尊重した安全への取り組みとして、身体抑制を極力行わずに危険度を測りながら転倒・転落などの防止対策を行っておりますが、転倒・転落はご自宅でも起こり得るものであり、入院生活の中で全てを防ぐことはできません。

怪我により入院生活や治療費等のご負担が増えてしまうことなく、安心した療養生活が送れますように、以下の内容についてご協力をお願いいたします。

◇ 履き物は、底がゴム製で滑りにくい運動靴などをご用意ください（スリッパ・サンダル・クロックス等は危険です）。

◇ 睡眠薬・安定剤を内服される方は、内服前にトイレを済ませてください。

また、夜間トイレになどに行く時にふらつく可能性があります。

一度ベッドに腰掛けて、ふらつかないことを確認してから動きましょう。ふらつく場合は、ナースコールで呼んでください。



◇ 夜間暗がりでは動かれる時は、灯りをつけて目が慣れるまでお待ちください。

◇ 床頭台・点滴スタンド・オーバーテーブル等は動きやすく危険ですので、必ずベッド柵につかまり立ちあがってください。



◇ ベッドから身を乗り出し、床の物を拾わないでください。

◇ 安全性を考慮し、病室やベッド位置の変更、ベッド柵の選定や固定、離床センサーの設置などの方法を検討いたします。

◇ 医師・看護師から「ベッドから降りる際には、ナースコールで呼んでください」と説明のあった場合には、必ず守ってください。



転倒・転落などの危険が大きく、安全を守ることが難しいと判断した場合には、ご家族の付き添いをお願いする場合があります。

また、転倒・転落発生時には、昼夜を問わずご連絡をさせていただくことがありますので、ご了承ください。

その他

- ◇ 外出・外泊を希望される場合は、医師の許可が必要です。外出・外泊される際は「外出・外泊届」に記入し、病棟スタッフにお渡し下さい。
- ◇ ご家族が付き添いを希望される場合は、医師の許可が必要となりますので、お申し出下さい。なお、付き添いの為の簡易ベッド・寝具を希望される方は、1日200円で貸し出しが出来ますのでお知らせください。
- ◇ 当院で診療することができない専門的な治療が必要と判断した場合を除き、入院中に他病院での診療や投薬を受けることはできません。ご家族が代理でお薬をもらうなどできません。他病院への受診希望につきましては、必ず医師・看護師へご相談ください。無断で受診をされた場合、保険診療の適用が受けられず自費診療となる場合がありますので、ご了承ください。
- ◇ 当院では、金品等のお礼・お心付けはすべてお断りしています。
- ◇ 暴言や暴力などの迷惑行為が認められた場合は、退院とさせていただきます。また、暴力・セクハラ・ストーカーなどの行為が確認された場合は、警察に通報します。
- ◇ 院内での撮影や録音は、他の患者さんや職員のプライバシー保護の観点から原則として禁止させていただきます。記録として必要な場合には、職員へご相談ください。なお、処置などの医療行為中については、安全上の理由から全面的にお断りさせていただきます。



面会

ご面会の方へ

- ◇ 面会時間は、**全日 午前 11 時～午後 8 時**までです。
救急病棟・集中治療部・緩和ケア病棟につきましては、各病棟へ面会時間をご確認ください。
面会の前に、南棟 1 階受付の面会申込書に必要事項をご記入下さい。
面会証をお渡しいたしますので、必ず見えるところに着用して病棟へお上がりください。面会証の無い場合には、お声を掛けさせて頂くと共にご面会いただくことができませんので予めご了承ください。
- ◇ 時間外の面会をご遠慮ください。
- ◇ 小さなお子さま連れ・多人数での面会は、できるだけご遠慮ください。
また、面会される場合は他の患者さんにご迷惑のかからないようにご配慮下さい。
- ◇ 手指衛生にご協力ください。
病院には免疫が低下した患者さんが多く入院されているため、面会者を最小限に絞っていただくことが感染の機会・感染症の持ち込みを減らすことにつながりますので、ご協力ください（面会時には院内に備え付けられている手指消毒薬をご活用ください）。
- ◇ 10 月から 3 月まではインフルエンザの流行期です。面会時はマスクの装着をお願いします（マスクは南棟 1 階受付横の自動販売機でも購入できますので、ご利用ください）。
- ◇ 発熱、風邪症状（咳・くしゃみ・鼻水・のどの痛み等）下痢、嘔吐などの症状がある方の面会をご遠慮下さい。
- ◇ 面会時は各階のデイルームをご利用ください。
- ◇ 飲食は、南棟 1 階の喫茶「オリーブ」及び 4・5・6・7 階デイルームをご利用下さい。患者さんへの食べ物の差し入れ・お見舞い等は、治療の妨げになる場合がありますので、ご遠慮ください。



患者さんへ

- ◇ 面会を希望されない場合は、お申し出ください。
- ◇ 面会につきましては、状況により個別に対応しております。ご不明な点がございましたらご相談ください。

入院費

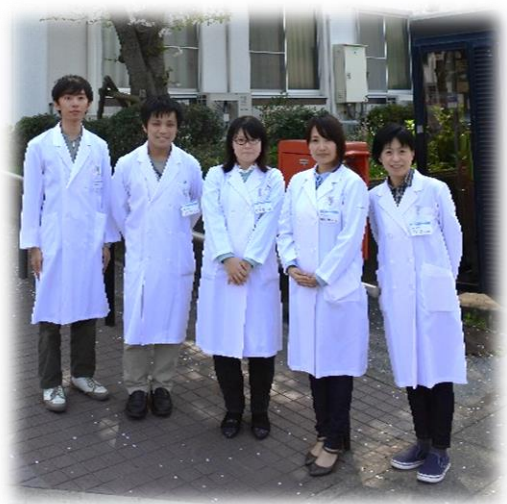
- ◇ 当院は差額ベッド代をいただいております。
- ◇ 入院費は1ヶ月毎に計算して毎月10日前後に請求書をお届けします。南棟1階の会計窓口、または自動清算機にてお支払いをお願いいたします。
窓口会計・自動清算機共にデビットカード、クレジットカードのご利用も可能となっております。



- ◇ 会計窓口は、平日午前9:00より午後4:30、土・日曜は午後12:30までとなっております。なお、祝日はお取り扱いしておりませんので、ご協力をお願いいたします。
- ◇ あらかじめ退院日が決まっている場合は、退院日の1~2日前に入院費の概算をお知らせします。退院当日午前9時以降に南棟1階会計窓口でお支払い下さい。
(退院時間は原則として午前10時までとなっております。)
- ◇ 医療費の支払いや介護保険の相談等を、北棟1階患者サポートセンターでお受けしています。お気軽にご相談ください。

教育機関としての当院の役割

みさと健和病院は、医師・看護師・薬剤師などをはじめとして、医療職を目指す人々（学生）に対して教育の場を提供する病院です。そのため、実習中の学生が指導者と共にベッドサイドへ伺うことがあります。また、当院は厚生労働省指定の卒後医師臨床研修病院となっておりますので、研修医が主治医とともに診療を担当する場合があります。教育機関としての当院の役割について、ご理解いただき、ご協力をよろしくお願いいたします。



相談窓口のご案内

まずは、担当医や看護師・病棟看護師長にご相談ください。また、治療上の疑問や療養に関する不安などの相談を受けられるよう、みさと健和病院では以下の窓口を設けています。どうぞ、ご利用ください。

医療・介護相談（北棟 1 階 患者サポートセンター）

療養を継続していく上で様々な心配事が生じることもあります。相談員が秘密厳守でご相談をお受けします。あらかじめお電話を頂くか職員を通してお申し出ください。

<相談時間>

月～金曜日 9:00～17:00 まで

土曜日 9:00～12:00 まで

<相談内容>

下記のような場合は、遠慮なくご相談ください。

- 入院費・治療費の支払いに不安がある。
- 病気・治療による休職などにより生活に不安がある。
- 退院後の療養生活をどうやっていったらいいのか心配。
- 介護保険や、その他の制度を利用したいがよくわからない。
- 治療自体に不安がある。

苦情相談窓口

事務管理者が担当しております。職員を通してお申し出下さい。また、各病棟に設置している投書箱もご利用下さい。

頂いた御意見は検討し、見解の一部を各階掲示板と健和友の会機関紙「健康のひろば」に掲載しています。

患者の権利委員会

権利やプライバシーの侵害を感じるような出来事が生じた場合の相談窓口です。

病院内では事務長が担当しております。職員を通してお申し出下さい。

友の会にも相談窓口があります。健和友の会（TEL048-955-7872）へご連絡下さい。

個人情報保護・情報公開について

当院では個人情報保護条例に基づき、患者さん・ご家族の方の個人情報を診療・看護などの治療や療養に必要な範囲で取り扱っていきます。

お電話での入院の有無や病状確認のお問い合わせにつきましては、お答えできません。ご説明が必要な方へは、ご本人・ご家族からご連絡いただきますようお願いいたします。

面会を希望されない方につきましては、あらかじめ看護師長にお申し出ください。

医療安全の観点から、病室入口に氏名の掲示をしております。ご都合の悪い方は看護師長までお申し出ください。

検査データやカルテの閲覧を希望される場合は、所定の手続き後、閲覧していただくことができます。職員を通してお申し出ください。

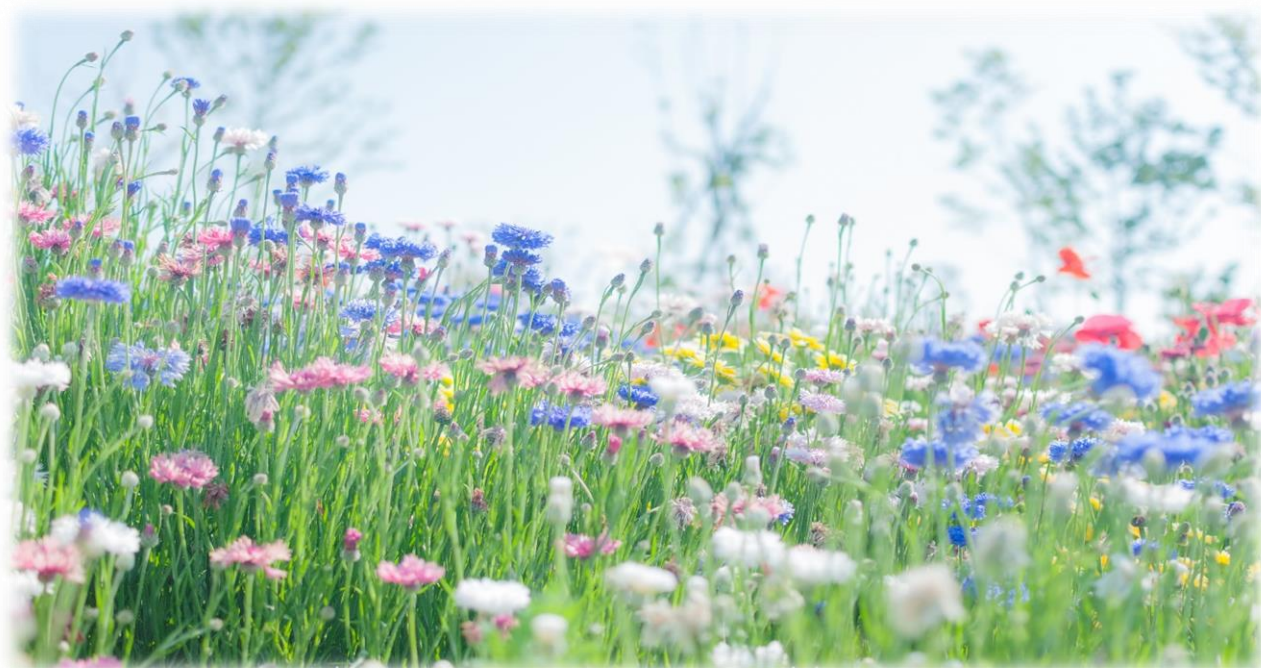
医療安全窓口

医療行為に対して何か不明な点、困ったことがある場合は医師・看護師・事務職員などにお申し出下さい（事務管理者に連絡いたします）。

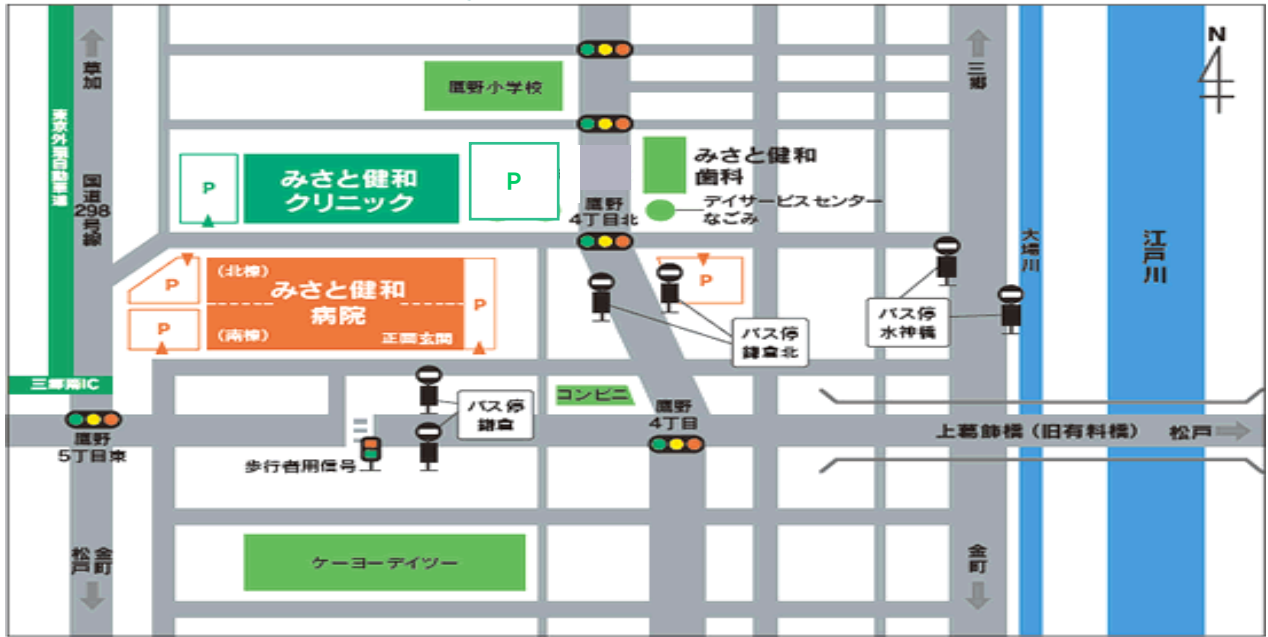
ただし、ご相談は患者さん本人およびご家族の方に限らせていただきますので、ご了承ください。

セカンドオピニオンについて

主治医以外の他病院の医師の意見も聞いてみたいというご希望がありましたら、遠慮なく病棟スタッフまでお申し出下さい。診療情報提供書や電子データ（有料）など、必要な資料をお渡しいたします。



🚗 交通アクセス



- 松戸駅より 京成バス八潮駅南口行き 鎌倉バス停下車 徒歩 1分
- 金町駅より 東武バス三郷駅行き 水神橋バス停下車 徒歩 5分
- 三郷駅より 東武バス金町駅行き 水神橋バス停下車 徒歩 5分
- 三郷中央駅より 東武バス金町駅行き 鎌倉北バス停下車 徒歩 1分
- 八潮駅より 京成バス松戸駅行き 鎌倉バス停 徒歩 1分

<駐車場 550 台>

利用料金：一般の方/面会・お見舞いの方 1時間 200円/24時間毎 800円

外来受診/健診センター利用者/入院退院手続きおよび送迎/人工透析など 4時間まで無料

*無料サービスの手続きは、病院・クリニック受付へ駐車券をお持ちください。

◆駐車場における事故・災害・盗難等については一切の責任を負いかねますので、ご了承ください。